



Данные потребления в статистике уровня жизни по результатам выборочного обследования домашних хозяйств

г.Алматы 26 ноября 2019 года



Выборочное обследование домашних хозяйств по оценке уровне жизни населения

- Выборочное обследование домашних хозяйств по оценке уровне жизни населения проводится во всех областях республики, в городах Астана, Алматы и Шимкент, и охватывает 12000 домашних хозяйств
- Обследование строится на принципах добровольного участия в нем отобранных домашних хозяйств
- Информация, полученная в ходе обследования, используется:
 - для исследования закономерностей влияния новых социальных процессов на уровень жизни населения;
 - выработки соответствующей политики, направленной на социальную защиту различных групп населения;
 - при составлении счетов сектора домашних хозяйств в системе национальных счетов;
 - при расчете индекса потребительских цен на товары и услуги.
- Обследование является единственным источником статистических данных (информации) о:
 - распределении населения по уровню материального благосостояния;
 - уровне бедности;
 - потреблении продуктов питания населением.



Выборочное обследование домашних хозяйств по оценке уровне жизни населения

- Информационной базой для формирования выборочной совокупности домашних хозяйств служит Регистр жилищного фонда.
- В генеральную совокупность включаются домашние хозяйства, проживающие во всех типах жилых помещений, за исключением проживающих в общих коммунальных квартирах, общежитиях, домах-интернатах для престарелых и инвалидов, детских домах, тюрьмах, гостиницах, религиозных общинах и других аналогичных жилых помещениях.
- Конечной единицей отбора определено домашнее хозяйство, которое является также и единицей обследования.
- Выборочная совокупность домашних хозяйств формируется методом двухступенчатой вероятностной (случайной) выборки с использованием процедур стратификации и случайного отбора на каждой из ступеней формирования выборки.



Структура потребительских расходов населения

по основным группам

в процентах к потребительским расходам

	2000	2001	2002	2003	2004	2005	2006	2007	2008	2009	2010	2011	2012	2013	2014	2015	2016	2017	2018
ПРОДОВОЛЬСТВЕННЫЕ ТОВАРЫ	49,9	54,4	52,4	50,2	45,7	44,6	41,7	41,6	43,9	44,7	44,0	48,6	47,0	46,7	46,7	48,4	49,3	50,3	52,2
НЕПРОДОВОЛЬСТВЕННЫЕ ТОВАРЫ	26,0	24,4	25,6	27,1	29,4	29,4	32,2	31,9	29,2	29,0	29,9	28,4	30,9	30,8	30,4	27,8	27,2	26,6	25,3
ПЛАТНЫЕ УСЛУГИ	24,1	21,2	22,1	22,7	24,9	26,0	26,1	26,5	26,9	26,3	26,1	23,0	22,1	22,6	22,9	23,8	23,5	23,0	22,5





Структура потребительских расходов населения

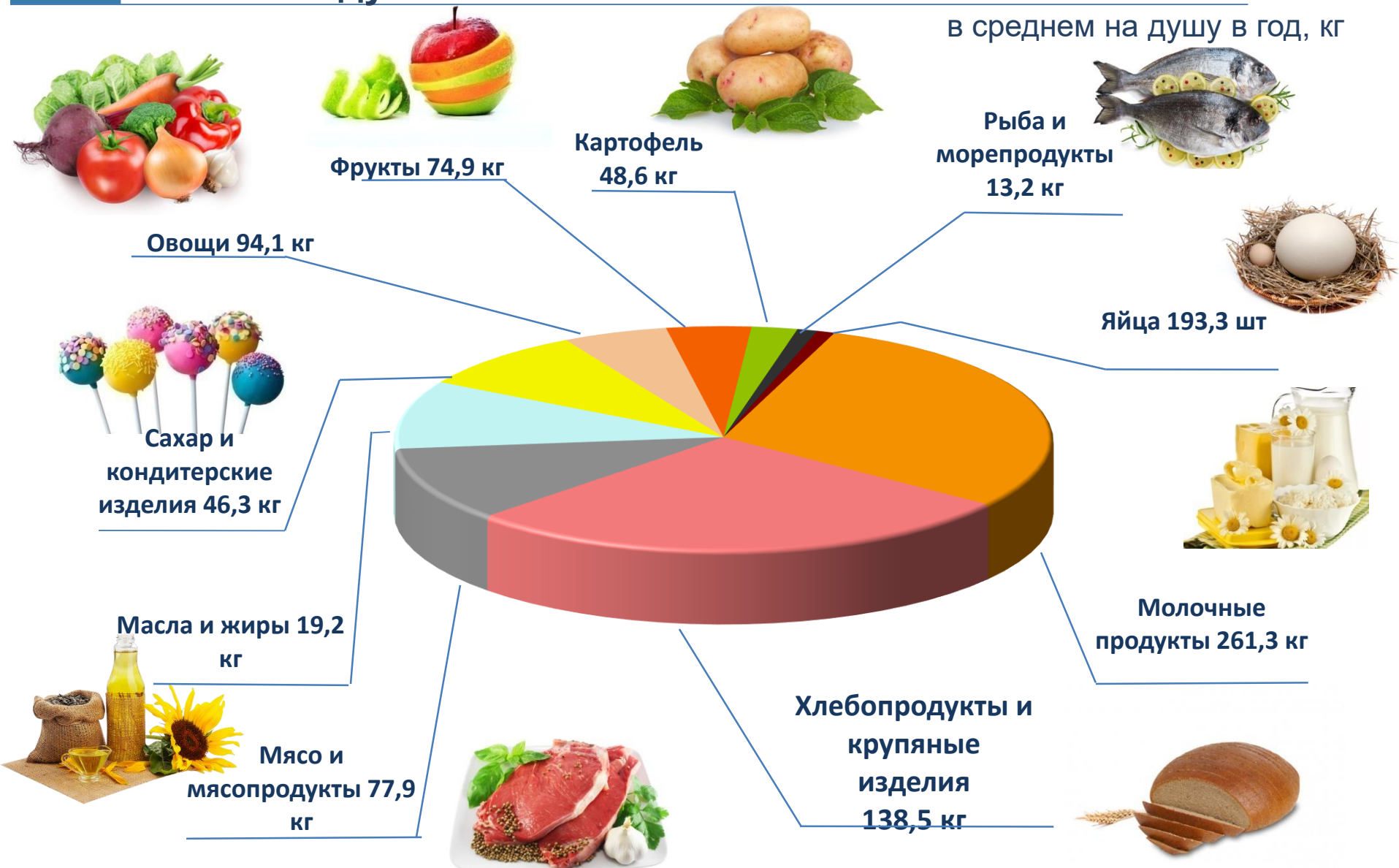
в процентах к потребительским расходам

	2001	2002	2003	2004	2005	2006	2007	2008	2009	2010	2011	2012	2013	2014	2015	2016	2017	2018
Потребительские расходы	100,0	100,0	100,0	100,0	100,0	100,0	100,0	100,0	100,0	100,0	100,0	100,0	100,0	100,0	100,0	100,0	100,0	100,0
Продовольственные товары	54,4	52,4	50,2	45,7	44,6	41,7	41,6	43,9	44,7	44,0	48,6	47,0	46,7	46,7	48,4	49,3	50,3	52,2
продукты питания	48,6	46,9	44,9	39,7	39,0	36,5	36,2	38,8	39,3	38,6	43,8	42,5	41,9	42,2	43,8	45,1	46,0	47,6
из них:																		
хлеб и хлебобулочные изделия	12,1	11,2	10,3	9,7	8,7	7,5	7,1	8,5	8,2	7,2	7,0	6,3	6,2	6,3	6,8	7,1	7,1	6,8
мясо, птица и рыба	12,2	12,3	12,4	11,1	11,4	11,2	11,5	11,9	12,3	12,8	16,1	17,1	16,7	16,3	16,6	16,3	16,7	17,7
молочные продукты и яйца	4,1	4,3	4,3	4,0	4,0	3,9	4,0	4,5	4,7	4,7	4,8	4,7	4,8	4,9	5,2	5,5	5,6	5,9
масла и жиры	4,2	4,5	3,8	2,8	2,6	2,1	2,0	2,5	2,1	2,0	2,7	2,4	2,4	2,3	2,4	2,7	2,6	2,6
фрукты и овощи	5,9	5,6	5,9	5,2	5,5	5,7	5,9	5,9	6,0	6,0	6,8	6,0	6,3	6,7	6,7	6,8	7,3	7,7
сахар, сладости, другие	5,8	5,0	4,4	3,6	3,6	3,3	2,9	2,8	4,2	4,1	3,6	3,1	2,9	3,0	3,2	3,5	3,5	3,7
безалкогольные напитки	2,6	2,6	2,4	2,1	2,0	1,9	1,8	1,7	1,8	1,8	1,9	1,9	1,8	1,8	2,0	2,1	2,2	2,1
алкогольные напитки	2,1	1,9	1,7	1,5	1,4	1,2	1,2	1,1	1,2	1,0	0,9	0,8	0,8	0,7	0,8	0,7	0,7	0,8
пища и напитки вне дома	1,3	1,3	1,4	2,4	2,4	2,4	2,6	2,5	2,6	2,7	2,9	2,8	2,9	2,6	2,6	2,4	2,5	2,3
табачные изделия	2,3	2,2	2,0	1,9	1,6	1,4	1,3	1,3	1,4	1,4	0,8	0,8	0,9	1,0	1,1	1,1	1,2	1,5
Непродовольственные товары	24,4	25,6	27,1	29,4	29,4	32,2	31,9	29,2	29,0	29,9	28,4	30,9	30,8	30,4	27,8	27,2	26,6	25,3
из них:																		
одежда, ткани, обувь	7,5	8,0	9,1	10,6	10,8	11,5	11,3	10,4	10,1	10,1	10,8	11,1	11,3	11,1	11,6	11,6	11,1	10,2
товары для ремонта жилища, топливо	0,3	0,6	0,6	0,9	0,9	0,8	1,0	0,9	0,8	0,9	0,9	0,8	0,7	0,6	0,6	2,2	2,3	0,5
товары для дома	4,8	5,3	5,4	5,5	5,9	6,7	6,8	6,4	6,2	6,4	5,9	5,8	5,7	5,7	4,4	4,3	3,9	4,0
лекарства, медикаменты	1,7	1,8	1,8	1,9	1,8	1,7	1,6	1,7	1,9	1,9	1,5	1,5	1,6	1,7	1,1	1,3	1,3	1,3
транспортные средства, запчасти и бензин	3,2	2,5	2,4	3,1	2,8	4,0	3,6	3,0	2,9	3,0	3,4	3,6	3,6	3,5	4,6	4,1	4,3	4,1
товары для отдыха, образования и культуры	2,4	2,6	2,9	3,1	3,0	3,2	3,3	2,7	2,8	3,1	1,7	1,7	1,5	1,4	0,9	0,8	0,8	0,7
предметы личного обихода																		
и гигиены	4,3	4,5	4,6	3,7	3,5	3,5	3,6	3,5	4,3	4,5	3,9	4,0	4,1	4,2	2,4	2,6	2,5	2,4
Платные услуги	21,2	22,1	22,7	24,9	26,0	26,1	26,5	26,9	26,3	26,1	23,0	22,1	22,6	22,9	23,8	23,5	23,0	22,5
из них:																		
коммунальные услуги, содержание жилья и ремонт	11,2	11,0	10,8	11,0	11,1	10,0	10,0	10,4	9,8	10,0	8,3	6,5	6,6	6,7	7,0	7,0	6,7	8,4
услуги образования	2,3	2,7	2,8	3,5	3,8	4,3	4,2	4,0	3,5	3,1	2,8	2,6	2,6	2,5	2,7	2,5	2,4	2,1
услуги здравоохранения	0,8	0,8	0,8	0,9	0,8	0,9	1,1	1,1	1,2	1,1	1,1	1,2	1,2	1,2	1,6	1,8	1,9	1,8
услуги транспорта и связи	4,9	5,4	5,8	6,6	7,3	7,5	7,6	7,8	8,2	8,3	7,2	7,6	7,8	7,8	7,8	7,5	7,2	7,0



Потребление основных продуктов питания населением в 2018 году

в среднем на душу в год, кг





Потребление основных продуктов питания населением

в среднем на душу в год, кг

	2014	2015	2016	2017	2018
Хлеб пшеничный	52,6	55,0	56,2	55,3	52,5
Мука пшеничная	23,3	24,0	24,7	25,1	26,7
Рис	15,5	15,7	15,4	16,0	16,0
Макаронные изделия	24,4	24,2	23,7	24,9	25,7
Картофель	48,5	48,5	48,6	46,9	48,6
Овощи	86,6	90,2	89,3	88,5	94,1
Фрукты и ягоды, включая бахчевые	60,8	64,4	61,4	64,6	74,9
Говядина	23,7	25,0	24,5	23,9	24,8
Баранина	6,7	6,9	6,8	6,3	6,4
Свинина	3,0	3,1	3,0	2,9	3,3
Мясо птицы	15,1	15,7	14,8	15,3	17,0
Колбасные изделия, мяскопчености	8,1	8,3	8,3	8,5	7,9
Молоко цельное, л	46,3	46,2	45,5	46,8	50,4
Сметана и сливки	4,3	4,6	4,9	4,9	4,9
Сахар	20,9	21,5	20,7	20,8	20,3
Рыба и рыбные консервы	10,9	11,1	10,7	10,5	12,9
Яйца, штук	157,7	164,0	164,7	168,5	193,3
Чай	2,3	2,4	2,4	2,4	2,0



Изменения в потреблении фруктов и овощей населением в 2018 году по сезонам

ФРУКТЫ

ОВОЩИ

в среднем на душу населения в квартал, в кг к предыдущему кварталу

	во 2-м квартале	в 3-м квартале	в 4-м квартале
Республика Казахстан	0,343	16,158	-13,586
Акмолинская	- 0,179	10,495	-6,994
Актюбинская	0,742	16,154	-16,608
Алматинская	0,010	15,825	-10,932
Атырауская	1,166	19,402	-19,559
Западно-казахстанская	0,015	9,796	-9,317
Жамбылская	1,307	24,015	-21,538
Карагандинская	2,708	12,798	-11,429
Костанайская	- 2,476	9,846	-7,615
Кызылординская	1,185	25,621	-25,939
Мангистауская	- 2,618	11,007	-4,417
Павлодарская	- 1,244	8,490	-6,049
Северо-Казахстанская	- 0,475	9,365	-6,382
Туркестанская	0,732	18,616	-17,310
Восточно-Казахстанская	- 0,854	10,932	-7,364
город Нур-Султан	0,850	11,469	-11,934
город Алматы	1,814	16,243	-10,180
город Шымкент		36,142	34,580

	во 2-м квартале	в 3-м квартале	в 4-м квартале
Республика Казахстан	0,343	16,158	-13,586
Акмолинская	- 0,179	10,495	-6,994
Актюбинская	0,742	16,154	-16,608
Алматинская	0,010	15,825	-10,932
Атырауская	1,166	19,402	-19,559
Западно-казахстанская	0,015	9,796	-9,317
Жамбылская	1,307	24,015	-21,538
Карагандинская	2,708	12,798	-11,429
Костанайская	- 2,476	9,846	-7,615
Кызылординская	1,185	25,621	-25,939
Мангистауская	- 2,618	11,007	-4,417
Павлодарская	- 1,244	8,490	-6,049
Северо-Казахстанская	- 0,475	9,365	-6,382
Туркестанская	0,732	18,616	-17,310
Восточно-Казахстанская	- 0,854	10,932	-7,364
город Нур-Султан	0,850	11,469	-11,934
город Алматы	1,814	16,243	-10,180
город Шымкент		36,142	34,580



Покупательная способность доходов

Соотношение доходов, использованных на потребление,
с величиной прожиточного минимума по регионам

	2014	2015	2016	2017	2018
					в процентах
Республика Казахстан	205,9	207,0	204,5	204,4	196,6
Акмолинская	218,3	217,7	212,8	221,7	214,9
Актюбинская	230,0	217,9	203,6	193,8	180,4
Алматинская	223,1	221,2	229,1	214,2	203,8
Атырауская	174,8	175,6	179,8	179,8	175,7
Западно-Казахстанская	200,5	205,3	198,3	200,5	186,5
Жамбылская	173,5	161,8	155,8	163,4	160,4
Карагандинская	261,3	255,3	254,8	257,8	247,0
Костанайская	215,4	208,3	201,9	208,8	187,4
Кызылординская	184,7	165,1	163,4	170,4	164,9
Мангистауская	163,8	164,8	157,7	143,5	137,8
Павлодарская	221,9	226,7	218,9	227,3	223,0
Северо-Казахстанская	217,9	223,4	229,0	240,9	241,5
Туркестанская	136,5	145,0	140,2	135,3	131,1
Восточно-Казахстанская	214,6	226,5	223,7	231,5	222,6
г. Нур-Султан	218,6	217,8	213,5	218,0	201,5
г. Алматы	275,1	274,3	266,9	267,3	254,8
г. Шымкент	185,9	185,5	196,1	193,0	193,7



Потребление основных продуктов питания населением с различным уровнем доходов в 2018 году

в среднем на душу в месяц, кг

	10% наименее обеспеченного населения	10% наиболее обеспеченного населения
Потреблено на члена домашнего хозяйства:		
хлебопродукты и крупяные изделия	9,9	14,6
мясо и мясопродукты	3,6	11,1
рыба и морепродукты	0,7	2,0
молочные продукты	12,8	37,9
яйца, штук	9,5	27,8
масла и жиры	1,2	2,3
фрукты	3,6	11,1
овощи	5,3	12,7
картофель	2,9	5,7
сахар, кондитерские изделия и сладости	2,6	5,8



Спасибо за внимание!

